

KOMPELTNÍ SERVIS - OD DODÁNÍ OSIVA PO VÝKUP KOMODITY PRO ŘEPKU

Společnost SOUFFLET AGRO a.s. zajišťuje kompletní servis agroobchodu a služeb v rámci celé České republiky u široké škály plodin. V oblasti olejnin se zaměřujeme zejména na řepku ozimou a slunečnici. U těchto plodin nabízíme kompletní servis od dodávky osiv po výkup komodity, tedy od A do Z. Společnost SOUFFLET AGRO nabízí kompletní servis pěstitelům řepky ozimé. Pro dodávky osiv kontaktujte obchodní zástupce SOUFFLET AGRO a v případě odborných nejasností s volbou odrůdy či optimalizaci agrotechniky neváhejte kontaktovat technicko-poradenskou službu SOUFFLET AGRO. Systém výkupu je nově navázán na tvorbu ceny dle MATIF a z pohledu zemědělce se jedná o transparentní přístup k tvorbě prodejní ceny. Datum potvrzení ceny a tedy stanovení konečné ceny určuje přímo zemědělec.

VÝKONNÉ HYBRIDNÍ A LINIOVÉ ODRŮDY

Podstatnou měrou na úspěchu se podílí odrůda. Sortiment odrůd společnosti SOUFFLET AGRO a. s. vychází z dlouhodobých pokusů, ve kterých jsou ověřovány agronomické a technologické vlastnosti. Vybrané odrůdy jsou exkluzivně nabízeny pod výběrovou značkou SELEKTA. Na jejich základě si vás dovoluujeme oslovit i s následujícími popisy vybraných odrůd, které by vám měly pomoci s výběrem a následným dosažením dostatečného výnosu.

ES SAPHIR

Hybridní, 100% fertilní středně raný hybrid řepky středního až vyššího vzrůstu. **ES SAPHIR vyniká vysokým výnosem semen s dobrou olejnatostí** a nízkým obsahem glukosinolátů. Rostliny se vyznačují vysokou větvicí schopností a dosahuje při odpovídající agrotechnice velmi vysokých výnosů v teplých i chladných regionech. Je vhodný i pro setí na konci agrotechnické lhůty, ale nejvyšších výnosů dosahuje při setí v první polovině agrotechnické lhůty, kde můžeme snížit i výsevek a umožnit rostlinám dostatečné větvení. Ke clomazonu je středně tolerantní. Vyžaduje velmi časnou regenerační hnojení N. **Výnosově velmi dobře reaguje na vyšší intenzitu pěstování**



(využití morforegulátorů, vyšší dávky dusíku). Není náchylný k přerůstání na podzim. Má dobré přezimování, rychlou jarní regeneraci, rané až středně rané kvetení, sklizeň středně raná. Optimální hustota porostu při časném setí: 25–40 rostlin/m².



ES CENTURIO

Hybridní, 100% fertilní, polopozdní až pozdní hybrid s velmi dobrou mrazuvzdorností a olejnatostí s nízkým obsahem GLS. ES CENTURIO je vhodný i pro setí na konci agrotechnické lhůty, ale nejvyšších výnosů dosahuje při setí v první polovině agrotechnické lhůty. Ošetření regulátorem je vhodné v nižší až střední dávce. Je vyššího vzrůstu, vytváří kompaktní a vyrovnaný porost. Jak je vidět na obrázku vlevo, větví v horní polovině rostliny, vyniká silným terminálním květenstvím tedy porosty tohoto hybridu je lépe zakládat hustější. Vyniká velmi dobrým zdravotním stavem a odolností vůči poléhání. **Vyznačuje se polopozdním nástupem kvetení a polopozdním až pozdním zráním.** Optimální hustota porostu: 35–45 rostlin/m².

GALILEO

Středně raná, 00, **plastická liniová odrůda nového šlechtění s velmi vysokým výnosovým potenciálem,**

kterým dosahuje vysokých výnosů při vysoké olejnatosti. Rozhodně si zaslouží pozornost u pěstitelů, kteří začínají setí s plastickou výnosnou liniovou. Nejvhodnější termín setí je v první polovině agrotechnické lhůty. Je vhodná i do chladných oblastí s kratší vegetační dobou. Na podzim se vyvíjí pomaleji, regulátor růstu na podzim není nutný, ale odrůda na něj reaguje zvýšením výnosu. Má velmi dobrou mrazuvzdornost. Na jaře regeneruje středně rychle. **Vyžaduje velmi časně regenerační hnojení N.** GALILEO má kompaktní habitus rostliny, tedy celkově nízký vzrůst, kratší terminální květenství, dobře větvicí s dobrým nasazením květů na větvích. Díky tomu je vhodnější přesunout ošetření fungicidy s morforeglačními vlastnostmi do ranějších růstových fází při výšce porostu 10-20 cm. Má s výbornou odolností proti fómové a verticiliové hnilobě a je velmi dobře odolná k poléhání. Má rané kvetení, bohatě nasazené květenství, rané až středně rané dozrávání, nízký obsah GLS. Velmi úspěšně prošla registrací ve Francii i Německu. Cílová hustota po přezimování je 35-45 rostlin/m²



Vyžaduje velmi časně regenerační hnojení N. GALILEO má kompaktní habitus rostliny, tedy celkově nízký vzrůst, kratší terminální květenství, dobře větvicí s dobrým nasazením květů na větvích. Díky tomu je vhodnější přesunout ošetření fungicidy s morforeglačními vlastnostmi do ranějších růstových fází při výšce porostu 10-20 cm. Má s výbornou odolností proti fómové a verticiliové hnilobě a je velmi dobře odolná k poléhání. Má rané kvetení, bohatě nasazené květenství, rané až středně rané dozrávání, nízký obsah GLS. Velmi úspěšně prošla registrací ve Francii i Německu. Cílová hustota po přezimování je 35-45 rostlin/m²

SW GOSPEL

Raná, 00, liniová odrůda řepky ozimé středního vzrůstu, **s velmi dobrou plasticitou v horších půdních podmínkách.** SW GOSPEL se hodí pro raný výsev v první polovině agrotechnické lhůty **zejména na písčité a štěrkovité půdy.** SW GOSPEL má velmi rychlou jarní obnovu vegetace. SW GOSPEL je velmi dobře hodnocen pěstiteli v Německu a Polsku. I na chudých půdách na podzim rychle zapojuje porost a v paždích listů rychle vytváří základy bočních větví, což potvrzuje jeho schopnost na jaře rychle obnovit vegetaci a velmi dobrou větvicí schopnost, která je základním výnosovým parametrem. Je doporučován pro výsev na počátku agrotechnické lhůty pro cílový počet 45-55 rostlin/m².

SHAKIRA

Liniová, 00, nižšího vzrůstu, středně raná, která se vyznačuje kompaktním habitusem rostlin a vysokou HTS. **Nejlepších výsledků dosahuje na středních a vyšších polohách** OVO a BVO na půdách středně těžkých až lehkých (Vysočina). Je vhodná i do minimalizačních technologií, kde vytváří silné kořeny. Setí je doporučováno na začátku až ve středu agrotechnické lhůty. V jarním období rychle regeneruje, ale **až do doby začátku kvetení zachovává nízkou výšku porostu**, která umožňuje bezproblémové vstupy postřikovačem do porostu. Jak je vidět na obrázku, vyznačuje se velmi bohatým nasazením květenství a dlouhými šesulemi a jako jedna z mála liniových odrůd vytváří fasciace květenství což dokládá vysoké nasazení květů a vysoký výnosový potenciál, který dokáže využít zejména v chladnějších a vlhčích oblastech pěstování. Díky nižšímu vzrůstu má výbornou odolnost vůči poléhání. Odrůda SHAKIRA má velmi dobrý zdravotní stav. Další výhodou této odrůdy je vysoká HTS (v sortimentu liniových odrůd), což napomáhá nižším ztrátám při sklizni. SHAKIRA je vhodná do všech oblastí pěstování ozimé řepky a vyhovují jí vlhčí polohy. Ke clomazonu je velmi tolerantní. Optimální hustota porostu je 40–50 rostlin/m².



CABRIOLET

Středně raná, 00, liniová odrůda ze šlechtění f. Monsanto, která byla vybrána do exkluzivní nabídky díky její vysoké výkonnosti, ranosti a **velmi vysoké olejnatosti se zvýšeným podílem kyseliny olejové**. Zvýšený podíl kys. olejové výrazně zlepšuje fyzikální a chemické vlastnosti vyrobeného oleje a zvyšuje možnosti jeho využití jak v potravinářství, tak i při výrobě olejů a bionafty. Založení porostů odrůdy CABRIOLET je vhodnější v první polovině agrotechnické lhůty ve všech výrobních oblastech. Odrůda zároveň vykazuje vynikající zimovzdornost, rychlou jarní regeneraci a velmi rané kvetení (kvete první). Vyžaduje velmi, **velmi časně regenerační hnojení N**. Rostliny jsou středně vysokého vzrůstu se silným nepoléhavým stonkem. Optimální hustota porostu je 40–50 rostlin/m²

CHELSEI

Liniová, 00, středně raná až pozdní liniová odrůda s vysokou olejnatostí. CHELSI má na podzim pomalejší vývoj, nepřerůstá, mrazuvzdornost má na střední úrovni, proto je vhodná pro setí od začátku do poloviny agrotechnické lhůty. Ke clomazonu středně tolerantní. Vzrůstem je středně vysoká až vysoká. **Na jaře má pomalejší vývoj, vyznačuje pozdějším kvetením (+2-5 dnů) čímž odolává pozdním mrazíkům**, které v době začátku květu pravidelně přicházejí a což může pomoci zvládnout ošetření proti hlízence ve správném termínu. Sklizeň středně ranná až pozdní. Optimální hustota porostu je 50-55 rostlin/m².

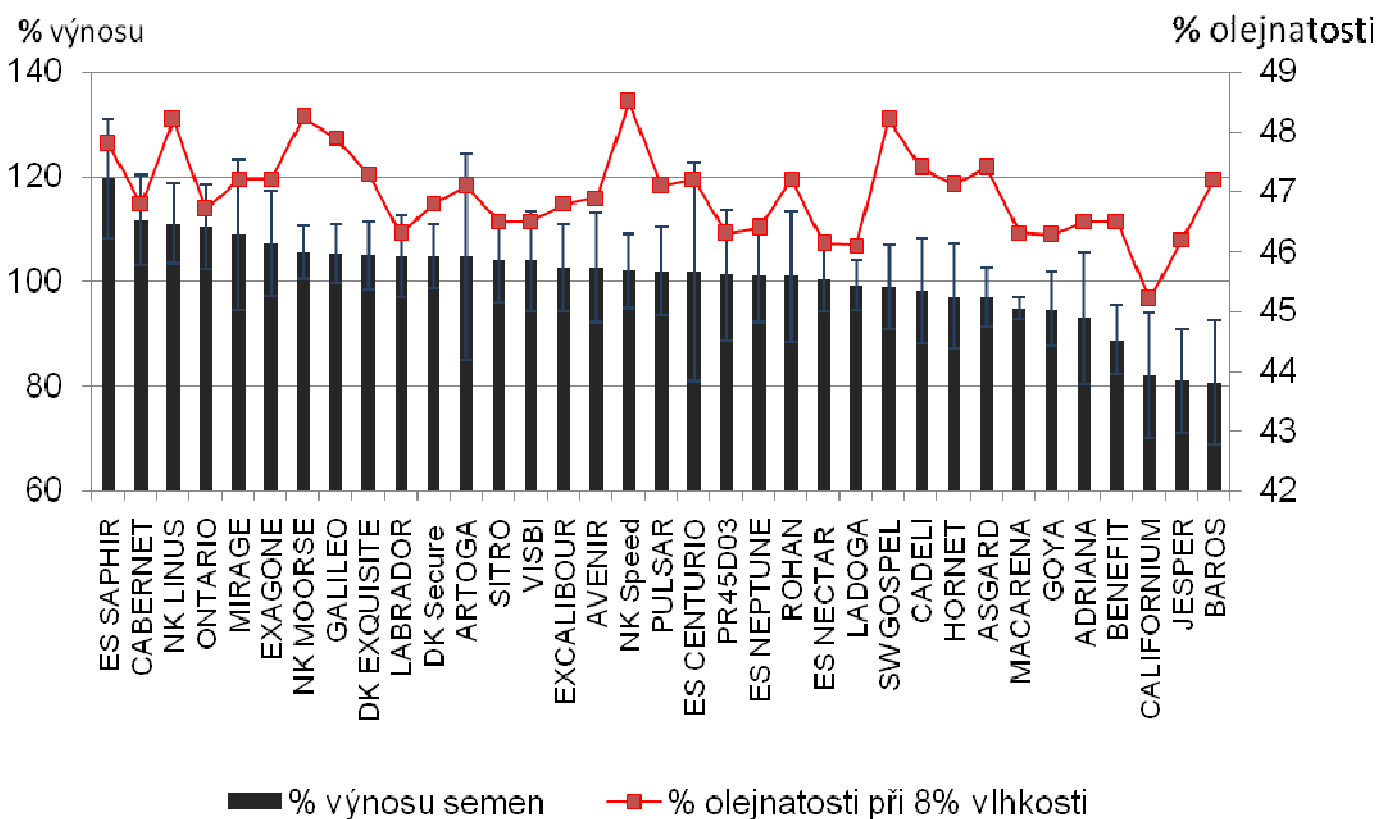
DECATHLON

Raná liniová odrůda středního vzrůstu. Předností je vysoká plasticita a zimovzdornost. Je vhodná do všech oblastí pěstování ozimé řepky, ale **díky plasticitě vhodná i na lehké, kamenité půdy s nižší zásobou živin** v OVO a BVO. Setí je doporučováno v první polovině agrotechnické lhůty. Na jaře velmi rychle regeneruje (v porovnání s CHELSI a SHAKIROU) a vyžaduje velmi časně přihnojení. Dobře větví, je schopná se vyrovnat s horšími podmínkami. Odolnost k chorobám na střední úrovni. Dosahuje střední olejnatosti při velmi nízkém obsahu GLS.

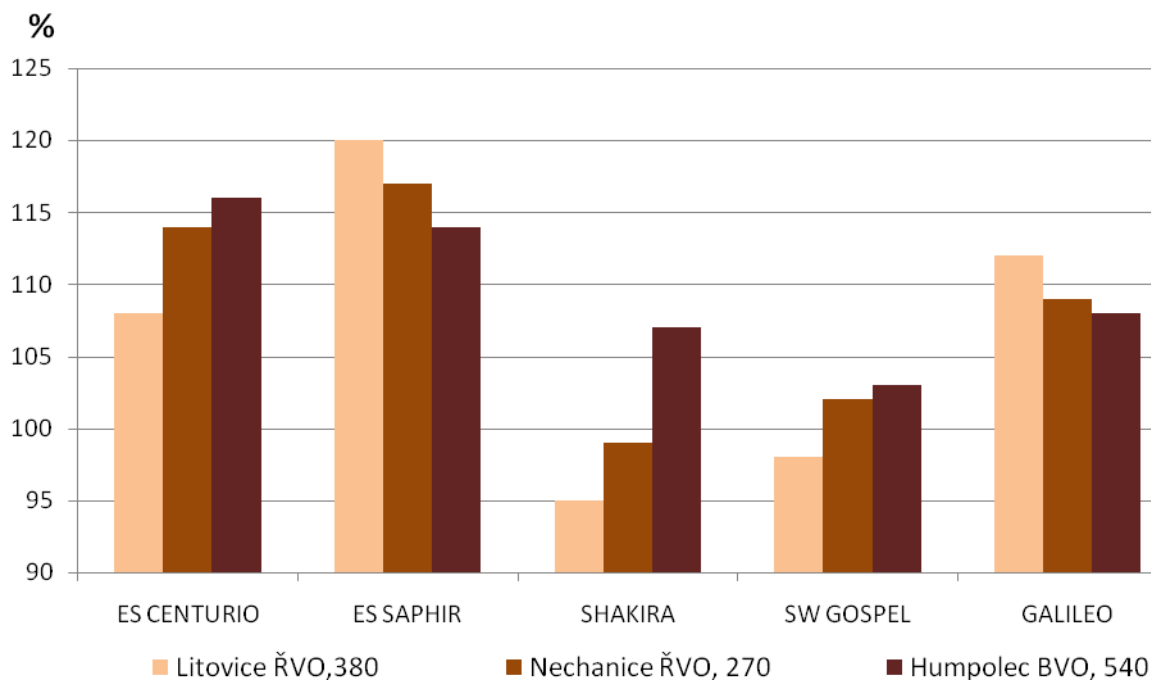
Věříme, že výše popsané odrůdy u Vás naleznou uplatnění. Se svými požadavky na nákup osiva řepky se prosím obraťte na obchodní zástupce SOUFFLET AGRO a.s. Všechny zmiňované odrůdy můžete vidět na Velkém polním dnu SOUFFLET AGRO 15. června 2011 ve Všestarech u Hradce Králové a na polním dnu v Litovicích u Prahy.

Výsledky maloparcelkových okusů řepky ozimé ze sklizně 2010 z lokality Všestary u Hradce Králové máte možnost shlédnout v grafu č. 1. Kde je zobrazen výnos a olejnatost jednotlivých odrůd. Vzhledem k pozdějšímu termínu setí a suchému podzimu 2009 měly hybridní odrůdy lepší vzcházivost a dosáhly v průměru o 0,25 t/ha vyšší výnos než byl průměr liniových odrůd. Polotrasličí odrůdy lze doporučit pro časně a středně rané termíny výsevu, umožňují snadnější vstupy do porostu a sklizeň. U liniových odrůd je nutno volit odrůdu dle její rajonizace, protože jejich výnosový výsledek se může značně měnit dle oblasti jak ukazuje graf 2. Většinou je vhodné začínat setí liniovými odrůdami, pokračovat polotrasličími hybridy a končit klasickými hybridy.

Graf 1 Výsledky výnosu a olejnatosti maloparcelkových pokusů řepky ozimé, Všestary 2010



Graf 2: Porovnání výnosů vybraných odrůd (2009-10, maloparcelkové pokusy).



Tab. 1 Doporučení pro volbu odrůd řepky ozimé

POLOHA STANOVIŠTĚ	VLASTNOSTI STANOVIŠTĚ	POŽADAVKY NA ODRŮDU	HYBRIDNÍ ODRŮDY	LINIOVÉ ODRŮDY
Stabilně intenzivní oblasti	Střední vododržné půdy, hnědozemě	Vysoký výnosový potenciál, odolnost vůči poléhání, dobrý zdravotní stav	ES SAPHIR,	GALILEO, CABRIOLET, SW GOSPEL, SHAKIRA
Středně a méně intenzivní oblasti	Mělké propustnější půdy s nižším obsahem živin	Spolehlivá odrůda se stabilním výnosem	ES CENTURIO	GALILEO, SHAKIRA, SW GOSPEL, CHELSI, CABRIOLET, DECATHLON
Mrazové polohy	Vysočina, podhorské oblasti, větrné lokality, nížiny bez sněhu	Vysoká mrazuvzdornost, pozdní kvetení		DECATHLON, SW GOSPEL, SHAKIRA, CABRIOLET, GALILEO
Polohy ohrožené letním přísuškem	Lehké půdy, oblasti dešťového stínu, KVO	Vitalita, tolerance vůči horku, mohutný růst kořenů, vysoká osvojovací schopnost pro vodu	ES SAPHIR, ES CENTURIO	CABRIOLET, SW GOSPEL GALILEO, DECATHLON,
Vyšší polohy	Mělké půdy, chladno, vlhko, kratší vegetační doba	Rychlý podzimní vývoj, vitální odrůda s vysokou zimovzdorností a ranou až střední zralostí	ES SAPHIR, ES CENTURIO	SHAKIRA, SW GOSPEL, GALILEO, DECATHLON
Půdochranné technologie	Zbytky slámy, mělké zpracování ornice, krátký odstup mezi sklizní předplodiny a setím řepky	rychlý podzimní vývoj, vitalita, schopnost vytvořit mohutný kořenový systém	ES SAPHIR, ES CENTURIO	SHAKIRA, CABRIOLET, SW GOSPEL, GALILEO

Když jarní řepku, tak LUŽNICE

Nová, raná až velmi raná odrůda jarní řepky Lužnice, pochází z českého šlechtění společnosti SEMPRA Praha. Díky kratší vegetační době zachovává vysoký standart výnosu i při relativně pozdním termínu výsevu. Rostliny jsou nízkého vzrůstu, odolné vůči poléhání s velmi dobrou odolností k chorobám. Má stejnoměrné dozrávání. HTS středně vysoká, obsah oleje je velmi vysoký – sklizeň ÚKZÚZ 2006 a 2007 dosáhla při výnosu 104% výnosu oleje 109,5% na kontroly (Estrade, Heros, Licolly).



Odrůda vykazuje mírně zvýšený obsah kyseliny olejové, má minimální obsah kys. erukové a velmi nízký obsah GLS. Jarní řepka představuje velmi dobré řešení za vyzimované ozimy, kde byly použity herbicidy s reziduálním působením na obilniny. **Výsledky výnosu z testování 2010 ukazují obdobnou výnosovou úroveň při stejných vstupech jako srovnávaná hybridní odrůda.**

INFORMACE K VÝKUPU ŘEPKY ZE SKLIZNĚ 2011

Řepka se po sladovnickém ječmeni stává další komoditou, u které může společnost SOUFFLET AGRO a.s. nabídnout konkrétní výkupní program během celého kalendářního roku. Cílem firmy je zajištění celoročního odbytu olejnin pro své partnery bez ohledu na to, zda disponují zázemím pro úpravu a skladování řepky či nikoliv. Pěstiteli je nabídnut odbyt řepky a pokud má zájem, jsou s ním projednány obchodní podmínky a standardně je s ním uzavřena kupní smlouva. Nový systém výkupu je navázán na tvorbu ceny dle MATIF a z pohledu zemědělce je velmi transparentní a moderní. Pěstitel má tedy dvě možnosti stanovení prodejní ceny za řepku a to za denní cenu (tzv. fixní) nebo za cenu budoucí (tzv. future). Datum potvrzení ceny a tedy stanovení konečné prodejní ceny si určuje přímo zemědělec. V kupní smlouvě se mezi oběma stranami upřesní dodací podmínky a další náležitosti. Následně je podle této smlouvy organizován vlastní nákup řepky dle specifikace a podmínek stanovené smlouvou. Podrobnější informace o tomto programu je možno čerpat u obchodních zástupců SOUFFLET AGRO a.s.

Závěr:

Společnost SOUFFLET AGRO nabízí kompletní servis pěstitelům řepky ozimé. V rámci poradenství je možné konzultovat rajonizaci jednotlivých odrůd, účelnost jednotlivých vstupů a přehledky odrůd v rámci polních dnů. Při pěstování řepky nezapomínejme, že jednotlivé vstupy musí mít vzájemnou návaznost (základní příprava půdy – odrůda – způsob založení porostu – hustota porostu – regulace zaplevelení – optimalizace výživy – regulace chorob a škůdců – desikace – sklizeň – posklizňová úprava). Rezervy ve využití výnosového potenciálu odrůd jsou zejména ve správném založení porostů a účelné volbě a použití vstupů. V případě problémů neváhejte kontaktovat technicko-poradenskou službu SOUFFLET AGRO.

Společnost SOUFFLET AGRO zavedla změněný způsob výkupu řepky ozimé a s tím souvisí i rozšíření možnosti výkupu. Podstatnou změnou ve výkupu je

určování ceny a datumu prodeje přímo pěstitelům a vazba na cenu MATIF, která dává pěstitelům garanci transparentnosti určení ceny a zvýšení jistoty.

Na tradičním Velkém polním dnu SOUFFLET AGRO ve Věstarech u Hradce Králové, který se bude konat 15. června 2011, bude možné shlédnout rozsáhlé odrůdové pokusy, které jsou na prezentačních parcelách bez ošetření morforegulátory. Pro agronomy to je příležitost vidět odrůdy v přirozeném vzrůstu s jejich přirozeným potenciálem, což dává nezkrácený obraz o dané odrůdě. Dále bude k vidění několik variant hnojení řepky a úprav osiva a další bohatý doprovodný program.

Závěrem přejeme dobré rozhodování o jednotlivých vstupech během vegetace, protože ty rozhodnou o množství Vaší produkce a tím o celkové spokojenosti. Věřím, že výše popsané odrůdy u Vás naleznou uplatnění a se svými požadavky se prosím obračejte na obchodní zástupce SOUFFLET AGRO. Více informací naleznete na informačních letáčích ŘEPKA SOUFFLET AGRO od A do Z, dostupných též na www.soufflet-agro.cz.

Graf 3: Doporučované termíny setí řepky ozimé



.... a když to nestihnete, je tu LUŽNICE a CANYON



Technicko-poradenská služba

Čechy (kancelář Litovice)
Jiří Šilha
Mobil: 724 336 184
E-mail: jiri.silha@soufflet-agro.cz

Severní Morava (kancelář Prostějov)
Jiří Cejtchaml
Mobil: 602 532 157
E-mail: jiri.cejtchaml@soufflet-agro.cz

Jižní Morava (kancelář Prostějov)
Martina Poláková
Mobil: 724 762 609
E-mail: martina.polakova@soufflet-agro.cz



SOUFFLET AGRO a.s., Vrahovická 2170/56, 796 26 Prostějov
Telefon: (+420) 582 328 320, fax: (+420) 582 328 328
E-mail: soufflet@soufflet-agro.cz, www.soufflet-agro.cz

